

Baltavári Tibor

baltavari@axelero.hu

A redőnytípusok összefoglaló rendszerezése — 2. rész

A nyílászáró, a redőny és a falazat egymáshoz való viszonyát leginkább a redőny tekeredési iránya határozza meg. A redőnybeépítéseket bemutató sorozatomban most a tradicionális, közel száz évig egyeduralgoló elrendezést mutatom be.

A REDŐNY AZ ABLAK FÖLÖTT A LAKÓTÉR FELÉ TEKEREDIK

A befelé tekeredő redőny általános jellemzője, hogy a redőnytök és szerelőnyílása a lakótér felé esik, ezért a nyílászárót a külső falsík felé tolja. Használatkor a pozitív szögben történő nyílászáró-sorolás csak falpillér közbeiktatásával lehetséges, mert a tokok benyúlásai összeakadnak, míg negatív sorolások esetében alkalmazható. A redőny felülről körbefogja a nyílászárót, ami lehetlenné teszi annak közvetlen felső rögzítését az áthidalóhoz — nagy szerkezeteknél, sorolásoknál veszélyes lehet, ha ezt figyelmen kívül hagyjuk.

AZ ELSŐK MÉG MA IS MŰKÖDNEK

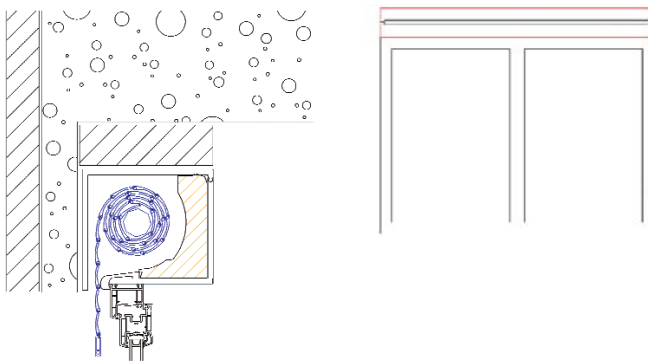
A klasszikus esslingeni faredőny a 19. század végén terjedt el, nevét a Stuttgart melletti Esslingen városáról kapta. Hagyományból azóta is Stuttgartban rendezik meg háromévente a redőnyös szakma legnagyobb kiállítását, az R+T-t (Rolladen + Tor). A masszív, kapcsolt gerébtokos faablak és a nagyméretű redőnyszekrény egységes szerkezet volt, és egyben építették be a falazáskor, de készítői még nem nagyon foglalkoztak a hőszigeteléssel. A tokot kívülről, helyszínen zsaluzott, vasbeton kötényfallal

vagy díszburkolattal szokták eltakarni. Ez a kötényfal az épület stílusához igazodva akár íves is lehetett, alakos felső záródású nyílászáróhoz ma is ezen az elven működő redőny használható.



KISEBB, DE GYENGÉBBI!

Ugyanezt az elrendezést követi az a ma is használatos redőnytök, amelyet extrudált műanyagelemekből lehet összeállítani, de a mini redőnyléc technológia révén méretei már sokkal kisebbek. Az előző fakonstrukcióval szemben nagy hátránya, hogy a műanyag redőnytök önálló szerkezet, utólag kerül az amúgy is gyengébb (többnyire műanyag) nyílászáróra, ezért a konstrukció lényegesen megnehezíti a nyílászáró felső rögzítését. Szépséghibája, hogy a tok a belső oldalon síkbeli eltéréseket produkál a fallal, eltakarása lehetetlen, mert az egész belső oldalát le kell nyitni a szervizeléshez. Az utóbbi években azonban már megjelentek vakolható típusai is, ezeknek a szerelőnyílása alulra került. Az elvakolás elegáns lenne, ha a lakótér felől a tok körvonalai mentén a dilatáció és a nyílászáró nyitogatása következtében a fal gyakran körbe nem repedezne! Hogy mégsincs belőle nagyobb botrány, az talán annak a gyakorlatnak köszönhető, hogy ezt a típust a nyílászáróval egyben adják el a gyártók, más végzi a beépítést, megint más a vakolást, így a lakó nem tudja kin számon kérni a hibát. Erre kínál megoldást a következő konstrukció.



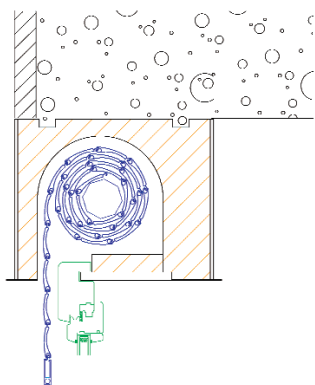
A REDŐNYTÖK RÖGZÍTÉSE TÖKÉLETES. ÉS A NYÍLÁSZÁRÓÉ?

Német területen népszerű, Magyarországra is onnan kerül be ez az általában 6 m-es szálaban előre gyártott, külső felületein kasírozott, valamilyen szigetelő habból készült redőnyszekrény. Ezt a robosztusabb „maxi” 60 mm-es tengely, az 50 mm-es redőnylécek (nagyobb tekeréscsátmérő!) és a 22 mm-es gurtníszélességhez alakították ki. A nagyobb redőnytekerés hőszigetelése helyigényéből adódóan gyakran gyengébb, különösen a belső szerelőnyílás környékén alakulhat ki hőhíd.

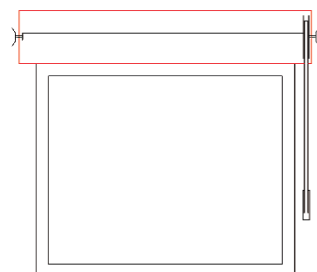
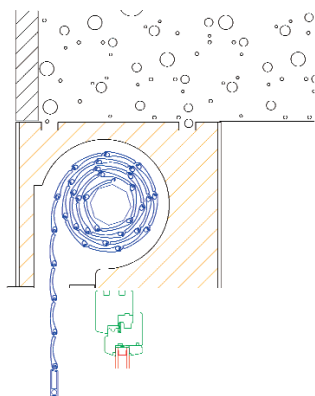
Az előre gyártott redőnyszekrényeknek az az előnye azokkal szemben, amiket az ablakra szerelnek, hogy amikor a falnyílás-

nál szélesebbre gyártott tok a falazatba van beépítve, a gurti bevezetése az ablakvábából a felfekvő részbe kerül és a falon fut le. Az alulra kerülő gurtit becsévéző rugós szerkezetnek (gurti automata) is van falba véshető változata. Az előre gyártott redőnysekrények beépítése viszonylag bonyolult, főlegük csak helyszínen zsaluzott, vasbeton áthidaló alkalmazható. Zsalu, betonacél armatúra, hőszigetelés készítés a velejárója, ám a beton megkötése után a falazattal egységet képez, és a füles zsaluzatba a végeken lefolyó beton a redőnytengely falhorgain keresztül annak terhelését is átveszi. A legtöbb problémát azonban a nyílászáró rögzítésének hiánya jelenti. Képzeljük el, amikor egy nagy erkélyajtó tokja felül csak a szerelőfedéllel vagy csak a habtesttel érintkezik.

Nem kedvez magyarországi elterjedésének a nálunk általánossá vált 240 cm-es szemöldökmagasság sem. A 25–30 cm magas redőnysekrény eléri a födémét, és még nincs áthidaló

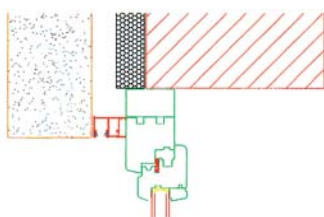


a falnyílás felett! Szélességében is a német szabványokat követi, a 24 cm-es méret külső kötényfalat kíván, és a 36,5 cm-es téglaméret sem elterjedt nálunk. A németországi árak és a szállítások miatt drága redőnysekrénybe igazán csak a gyártó által ajánlott alkatrészekkel lehet redőnyt szerelni. Az árak és az anyagbeszerzés problémája néha improvizatív, helyettesítésekre készíti a redőnyöst. (Előszeretettel teszik bele a „mini” redőnytechnológiát.)



JÓ TUDNI!

Sokszor felmerül igény, hogy a külső redőnylevezető síneket el szeretnék takarni a külső falburkolattal. Ilyenkor a redőnylécek benyúlnak a falkávéba, szélesebbek annál. A belső szerelésű redőnyöknél ez nem probléma.



Nem szabad figyelmen kívül hagyni a tárgyalt típusok esetében, hogy amikor a nyílászárót a külső falsík felé tolják, az optimálisnál mélyebb belső falkáva alakulhat ki, aminek rosszabb a kiszellőzése, az ennek következtében fellépő

páralecsapódás miatt a faablakokra némely gyártó megszüntetheti a garanciát!

A következő részben a kifelé tekeredő redőnyök fajtáit ismertetem.